

**ANUNCI**

Mitjançant resolució del regidor delegat de contractació i patrimoni núm. E-3537/2026, de l'Ajuntament de Granollers, s'ha aprovat l'inici de l'expedient per a l'atorgament en règim de concurrència competitiva d'una llicència d'ús privatiu del domini públic municipal, corresponent a les Pistes Municipals de Tennis i Pàdel de Granollers, situades al carrer Camp de les Moreres, s/n, de Granollers (entre els carrers Camp de les Moreres, Lluís Companys i Josep Vicenç Foix), amb la finalitat de gestionar, explotar i dinamitzar les instal·lacions esportives, així com la convocatòria de participació en el concurs.

El termini de presentació de sol·licituds serà de **15 dies hàbils** a comptar de l'endemà de la publicació de l'anunci de la convocatòria al Butlletí Oficial de la Província de Barcelona.

El text de les bases reguladores que es transcriu a continuació, es pot consultar en el Butlletí Oficial de la Província de Barcelona i en la web municipal. (<https://seuelectronica.granollers.cat> – concursos i premis)

Les sol·licituds de participació s'hauran de realitzar en format paper i presencialment, a l'Oficina d'Atenció Ciutadana (OAC), situada al carrer de Sant Josep 7, baixos, d'acord amb el que s'estableix a les bases reguladores.

La **Instància de sol·licitud de participació** en aquest procediment degudament complimentada i signada per persona amb poders suficients, adjuntant la documentació acreditativa en cas de persona jurídica i acompanyada del "**Sobre núm. 1. Documentació administrativa i oferta econòmica i tècnica**", d'acord amb la base número 12, acompanyades de la documentació exigida per les bases reguladores

Granollers, 19 de maig de 2025.

Bàrbara Merino Liébana  
Tècnica superior de Serveis Jurídics  
Per delegació de signatura de Secretaria

**BASES REGULADORES DE LA CONVOCATÒRIA PER A L'ATORGAMENT, EN RÈGIM DE CONCURRÈNCIA COMPETITIVA, D'UNA LLICÈNCIA D'ÚS PRIVATIU DEL DOMINI PÚBLIC PER A L'EXPLOTACIÓ DE LES PISTES MUNICIPALS DE TENNIS I PÀDEL DE GRANOLLERS**

**CAPÍTOL I. DISPOSICIONS GENERALS**

**1.- OBJECTE.**

És objecte de les presents bases la regulació del procediment d'atorgament, en règim de concurrència competitiva, de la llicència d'ús privatiu del domini públic municipal corresponent a les Pistes Municipals de Tennis i Pàdel de Granollers, situades al carrer Camp de les Moreres, s/n, de Granollers (entre els carrers Camp de les Moreres, Lluís Companys i Josep Vicenç Foix), amb la finalitat de gestionar, explotar i dinamitzar les instal·lacions esportives.

La llicència comprèn l'ús dels espais que es detallen a continuació, sense que en cap cas aquest ús comporti la transmissió de la titularitat del domini públic, que continua essent municipal:

- 4 pistes de tennis.
- 1 pista de pàdel (ús esportiu complet).
- 2 pistes de pàdel (únicament per a preparacions físiques o activitats que no generin l'ús de pilotes o pales de pàdel).
- 1 espai de graderia.
- 2 vestidors col·lectius.
- Espai de recepció i oficines.
- 1 magatzem.
- Serveis públics.

La superfície aproximada objecte de la llicència és de 3.897 m<sup>2</sup>.

## **2.- NATURALESA I RÈGIM JURÍDIC.**

L'atorgament de la llicència d'ocupació temporal per a l'ús privatiu de béns de domini públic no podrà comportar en cap cas modificació ni transformació del domini públic, pel que està sotmesa a l'obtenció de llicència municipal, d'acord amb l'article 57 del Reglament del Patrimoni dels ens locals, aprovat pel Decret 336/1988, de 17 d'octubre (RPEL).

La llicència d'ús privatiu sense transformació ni modificació del domini públic origina una situació de possessió precària essencialment revocable per raons d'interès públic, sense generar dret a cap indemnització, i s'atorga salvant el dret de propietat i sense perjudici d'altri.

El règim jurídic aplicable a aquesta llicència, pel que no estigui previst en les presents bases, serà el següent:

- Llei 7/1985, de 2 d'abril, reguladora de les bases del règim local (LRBRL).
- Decret legislatiu 2/2003, de 28 d'abril, pel qual s'aprova el Text refós de la Llei municipal i de règim local de Catalunya (TRLMC).
- Reial Decret Legislatiu 781/1986, de 18 d'abril, pel qual s'aprova el Text Refós de les disposicions legals vigents en matèria de Règim Local.
- Llei 33/2003, de 3 de novembre, del Patrimoni de les Administracions Públiques (LPAP).
- Decret 336/1988, de 17 d'octubre, pel qual s'aprova el Reglament del Patrimoni dels ens locals (RPEL).
- Llei 9/2017, de 8 de novembre, de Contractes del Sector Públic (LCSP).
- Llei 39/2015, d'1 d'octubre, del Procediment Administratiu Comú de les Administracions Públiques (LPACAP).
- Llei 40/2015, d'1 d'octubre, de Règim Jurídic del Sector Públic.
- Llei 3/2008, de 23 d'abril, de l'exercici de les professions de l'esport a Catalunya.

Supletòriament, s'apliquen les restants normes de dret administratiu i, en el seu defecte, les normes de dret privat.

### **3.- DURADA DE LA LLICÈNCIA.**

La llicència d'ús privatiu tindrà una durada inicial d'un (1) any, prorrogable anualment per un any més, fins a un màxim de dos (2) anys més, a comptar des de la data de la notificació de l'atorgament, prèvia comprovació del correcte compliment de les condicions establertes i de l'interès públic.

Malgrat el previst al paràgraf anterior, la llicència s'extingirà per qualsevol dels motius previstos a l'article 70 del RPEL i als que s'estableixen en les presents bases.

### **4.- CÀNON.**

La persona titular de la llicència estarà obligada al pagament d'un cànon anual a l'Ajuntament de Granollers com a contraprestació per l'exercici dels drets derivats de l'autorització de l'ús privatiu del domini públic, de conformitat amb el que disposa l'article 62.1 g) del RPEL.

El cànon base de sortida s'estableix en 6.000,00 € anuals. L'import definitiu del cànon vindrà determinat pel valor econòmic ofert a la proposició a la qual s'atorgui la llicència. En qualsevol cas, aquest import no podrà ser inferior a 6.000,00 € anuals, que és el tipus base de sortida i que podrà ser millorat a l'alça per les persones interessades. Les ofertes inferiors a aquella quantitat seran rebutjades i la proponent quedarà exclosa del procés.

L'import del cànon es revisarà anualment en proporció a les variacions de l'Índex General de Preus de Consum (IPC) que l'Institut Nacional d'Estadística publiqui referit al conjunt nacional.

El cànon ordinari es meritirà anualment cada dia 1 de gener, excepte el primer any de concessió, en que l'import de la quota es calcularà proporcionalment al nombre de trimestres naturals que restin per transcórrer l'any, inclòs aquell en que es produeix l'inici de la utilització o aprofitament, que s'hauran de fer efectius prèvia notificació de la liquidació corresponent.

La manca de pagament dels cànon en el període voluntari comportarà el seu cobrament per la via executiva, amb els recàrrecs, interessos o sancions que legalment procedeixin, sens perjudici que es pugui considerar causa de resolució de la concessió.

El cànon s'entén no subjecte a l'Impost sobre el valor afegit, tota vegada que es tracta d'una autorització administrativa de domini públic, d'acord amb l'establert a l'article 7.9è de la Llei 37/1992, de 28 de desembre, de l'IVA.

## **CAPÍTOL II. LICITACIÓ I FORMA D'ADJUDICACIÓ**

### **5.- PROCEDIMENT D'ADJUDICACIÓ.**

La llicència s'adjudicarà en règim de concurrència competitiva, pel procediment de concurs obert, mitjançant l'aplicació de més d'un criteri de valoració automàtica, i s'ha de sotmetre als principis d'objectivitat, publicitat i concurrència en virtut d'allò que estableixen els articles 53 i següents del RPEL i l'article 96 de la LPAP.

## **6.- PUBLICITAT DE LA CONVOCATÒRIA.**

L'obertura del termini de presentació de proposicions es farà pública mitjançant la inserció d'un anunci al Butlletí Oficial de la Província de Barcelona (BOPB) i al tauler d'edictes electrònic municipal, sense perjudici de fer la difusió corresponent al web de l'Ajuntament de Granollers, al butlletí municipal i a les xarxes socials.

## **7.- ÒRGAN COMPETENT.**

La competència per a l'atorgament de la llicència correspon a l'Alcalde, d'acord amb els articles 21.1.q) de la LRBRL, 53.1.r) del TRLMC, i 60.1 del RPEL. No obstant això, la competència específica d'aprovació de les llicències d'ús sobre els béns de domini públic es troba delegada en el Regidor delegat de Contractació i Patrimoni, d'acord les delegacions de competències d'alcaldia en les diferents regidories, efectuada per resolució núm. E-5676/2023, de 19 juny, modificada per darrera vegada per resolució d'Alcaldia núm. E-181/2026, de 15 de gener.

## **8.- REQUISITS DE CAPACITAT I SOLVÈNCIA.**

Podran presentar les seves propostes les persones físiques o jurídiques, espanyoles o estrangeres, que tinguin plena capacitat d'obrar i que no es trobin en cap dels supòsits d'incapacitat o prohibicions de contractar determinats a la legislació vigent, tot d'acord amb les previsions dels articles 65 i següents de la LCSP.

També podran presentar-se les unions d'empresaris o professionals constituïts en UTE o que manifestin la voluntat de constituir-les en el cas de resultar adjudicatàries. En aquest cas la documentació a presentar serà l'exigida amb caràcter general referida a cadascun dels professionals o empreses que les constitueixin.

El criteri de solvència tècnica o professional que hauran d'acreditar les persones interessades consistirà en haver gestionat instal·lacions i/o serveis de tennis i/o pàdel, de titularitat municipal o privada, en els darrers tres anys.

La presentació de proposicions presumeix per part del licitador l'acceptació incondicionada de les clàusules d'aquetes bases i la declaració responsable de que reuneix totes i cada una de les condicions exigides per contractar amb l'Administració. El moment decisiu per apreciar la concurrència dels requisits de capacitat i solvència exigits per contractar amb l'administració serà el de finalització del termini de presentació de les proposicions i subsistirà en el moment de l'atorgament de la llicència.

## **9.- FORMA I TERMINI DE PRESENTACIÓ DE LES PROPOSICIONS.**

Les persones interessades en prendre part en aquest concurs podran presentar les seves proposicions dins del termini de QUINZE (15) DIES HÀBILS, a partir de l'endemà de la publicació de l'anunci al BOPB.

Les sol·licituds hauran de presentar-se a través de la seu electrònica de l'Ajuntament de Granollers, a l'Oficina d'Atenció Ciutadana (OAC), situada al carrer de Sant Josep 7, baixos, o bé trametre-les per qualsevol dels mitjans que estableix l'article 16.4 de la LPACAP.

Si les propostes s'envien per correu postal, el proponent haurà de justificar la data de lliurament a l'oficina de correus i comunicar-ho a l'Ajuntament el mateix dia. En cas contrari, no s'admetrà la proposta si es rep amb posterioritat a la data de finalització del termini. No obstant, si transcorreguts deu dies naturals següents a la data de finalització del termini no s'ha rebut la proposta, aquesta no serà admesa.

## 10.- CRITERIS D'ADJUDICACIÓ.

Els criteris que serviran de base per a l'adjudicació del concurs seran, sobre un total de 100 punts, els que s'indiquen a continuació:

### 1) Criteris avaluable de forma automàtica: fins a un màxim de 100 punts.

#### 1.1. Millora del cànon anual (50 punts).

S'atorgarà el màxim de puntuació (50 punts) a la persona interessada que comprometi el major preu del cànon anual. Les ofertes que no proposin cap millora sobre el preu del cànon anual de licitació (6.000,00 €) obtindran zero punts. Les ofertes intermèdies es valoraran aplicant la fórmula següent:

$$P = 50 \times \frac{\text{Oferta a valorar} - \text{PCA}}{\text{PMàx} - \text{PCA}}$$

On: P = Puntuació a assignar; PCA = Preu del cànon anual de licitació (6.000,00 €); PMàx = Preu del cànon anual màxim ofert pels licitadors.

#### 1.2. Titulació per a l'ensenyament del tennis i el pàdel per part del/la responsable del servei (30 punts).

Les persones interessades acreditaran la titulació del/la responsable del servei de Tennis i Pàdel. La puntuació s'atorgarà d'acord amb els criteris següents:

- Titulació d'Entrenador/a Nacional de Tennis: 7,5 punts.
- Titulació de Professor/a Nacional de Tennis: 15 punts.
- Titulació de Monitor/a de Pàdel, nivell 1 o 2: 7,5 punts.

#### 1.3. Acreditació de l'experiència en la gestió d'instal·lacions i/o serveis de tennis i/o pàdel de titularitat municipal (20 punts).

La puntuació s'atorgarà en funció del nombre d'equipaments de titularitat municipal gestionats:

- Cap equipament municipal: 0 punts.
- 1 equipament municipal: 5 punts.
- 2 equipaments municipals: 10 punts.
- 3 o més equipaments municipals: 20 punts.

## 11.- GARANTIA DEFINITIVA.

L'adjudicatària de la llicència haurà de constituir una garantia definitiva, per un import equivalent al 3% del preu de l'oferta guanyadora, multiplicat per 3 anys de la durada màxima de la llicència, pròrrogues incloses.

La garantia definitiva es podrà constituir per qualsevol dels mitjans previstos a l'article 108.1 de la LCSP, dins del termini dels deu dies hàbils següents a la notificació de la proposta d'adjudicació.

## 12.- CONTINGUT DE LES PROPOSICIONS.

La documentació per participar en la licitació serà la que s'indica:

**a) Instància de sol·licitud de participació** en aquest procediment degudament complimentada i signada per persona amb poders suficients, adjuntant la documentació acreditativa en cas de persona jurídica.

**b) Sobre núm. 1. Documentació administrativa i oferta econòmica i tècnica:** El sobre haurà d'estar tancat i contindrà:

- «Declaració responsable» indicant que compleixen les condicions d'aptitud, solvència i capacitat establertes legalment per contractar amb l'administració, incloses les que s'exigeixen particularment en aquestes bases, segons el model que figura com Annex II

Comprenderà el fet d'estar al corrent en el compliment de les obligacions tributàries amb la Hisenda estatal i autonòmica, de no tenir deutes en període executiu amb l'Ajuntament, i de compliment de les seves obligacions amb la Seguretat Social, sens perjudici que aquests requisits s'hagin d'exigir abans de l'adjudicació al licitador amb proposta d'adjudicació. Comprenderà també el consentiment per a que l'Ajuntament pugui sol·licitar les dades relatives al compliment d'aquestes obligacions davant les institucions corresponents.

Així mateix, farà referència al fet que les persones licitadores hauran de comptar amb l'habilitació empresarial o professional que, si s'escau, sigui exigible per a la realització de l'activitat que es desenvoluparà en l'àmbit de la concessió.

- Documentació acreditativa de la titulació del/la responsable del servei de Tennis i Pàdel (criteris 1.2 i 1.3 de la clàusula Desena).
- Documentació acreditativa de l'experiència en la gestió d'instal·lacions de titularitat municipal, com a mínim en els darrers 3 anys .
- Memòria de l'activitat a desenvolupar, que inclourà el pla de manteniment i conservació de les instal·lacions, el pla d'activitats esportives i el pla de neteja.
- Qualsevol altre document que es consideri necessari per acreditar les circumstàncies a tenir en compte en la valoració de la proposta segons els criteris d'adjudicació.
- Proposició tècnica i econòmica: Criteris de valoració automàtica i l'import del cànon anual ofert, expressat en xifres i lletres, d'acord amb el model de l'Annex III de les presents bases.

## 13.- COMISSIÓ DE VALORACIÓ.

Es constituirà una Comissió de Valoració encarregada d'examinar les proposicions presentades, d'acord amb el que disposa l'article 31 del Reial Decret 1373/2009, de 28 d'agost. La seva composició serà la següent:

**a) Presidència:**

El Regidor delegat d'Esports o, com a suplent, la Regidora delegada d'Educació, Infància i Joventut.

**b) Vocals:**

- Sra. Rosa Llorens Vallverdú, com a Cap de Secció d'Esports o, com a suplent, el Sr. Ferran Vidal Chica, com a tècnic del Servei d'Esports.

- Sr. Sra Elena Fuentes López, directora de Serveis Jurídics o, com a suplent, la Sra. Mercè Grau Grau, Tècnica superior de serveis jurídics.

- Sr. Antonio Rama, responsable d'Instal·lacions Esportives o, com a suplent, el Sr. Ramón Suárez, responsable de manteniment d'Instal·lacions Esportives.

**c) Secretaria:**

Actuarà com a secretària la coordinadora administrativa del Servei d'Esports.

Totes les persones membres de la Comissió de Valoració tindran veu i vot, excepte la secretaria, la qual actuarà amb veu però sense vot. Per a la vàlida constitució de la Comissió hauran d'assistir com a mínim tres membres. Els acords es prendran per majoria simple dels assistents.

#### **14.- OBERTURA I VALORACIÓ DE LES OFERTES.**

La Comissió de Valoració procedirà a la comprovació de la documentació requerida per a prendre part al concurs i a l'obertura del sobre número 1. Les proposicions acceptades s'ordenaran per ordre decreixent de puntuació total, proposant l'adjudicació a l'oferta més favorable. En cas d'igualtat entre dues o més proposicions, l'empat es resoldrà mitjançant sorteig. S'establirà una llista d'espera per tal d'atendre eventuais renúncies o incompliments de les persones que van resultar adjudicatàries en primer terme.

En cas que s'observin defectes o omissions esmenables en la documentació presentada, ho notificarà a les persones interessades per tal que els corregeixin, en el termini de cinc dies hàbils.

Abans d'efectuar la proposta d'adjudicació es requerirà a la persona que hagi obtingut la millor puntuació per tal que, dins del termini de deu dies hàbils, presenti la documentació acreditativa dels requisits exigits, els certificats tributaris i de Seguretat Social, i el certificat acreditatiu d'haver constituït la garantia definitiva.

#### **15.- ADJUDICACIÓ.**

L'òrgan competent procedirà a l'adjudicació de la llicència un cop verificada la presentació de la documentació requerida. L'acord d'adjudicació es notificarà a totes les persones que hagin presentat proposicions.

En el supòsit que la llicència no es pugui adjudicar per manca de sol·licituds o perquè les presentades no compleixin els requisits establerts en les presents bases, l'Ajuntament podrà, durant el termini d'un any, procedir a l'adjudicació directa d'aquella, d'acord amb el previst en l'article 93.1 de la LPAP, en concordança amb l'article 137.4.d) de la mateixa Llei.

### **CAPÍTOL III. RÈGIM D'ÚS DE LES INSTAL·LACIONS**

#### **16.- ACTIVITATS PERMESES.**

En el marc de la llicència d'ús privatiu, es permetrà el desenvolupament de les activitats esportives directament relacionades amb les instal·lacions objecte de la llicència, i en particular:

- Escola de tennis i pàdel.
- Classes particulars de tennis i pàdel.
- Lloguer de pistes de tennis i de pàdel.
- Organització de lligues i tornejos.
- Campus esportius i jornades de tecnificació.
- Serveis complementaris vinculats a l'activitat esportiva (lloguer de material, activitats dirigides, etc.).

Qualsevol altra activitat no prevista anteriorment requerirà l'autorització expressa i prèvia de l'Ajuntament de Granollers.

#### **17.- HORARIS D'OBERTURA.**

Les instal·lacions hauran d'estar obertes, com a mínim, en els horaris següents:

- Dilluns a divendres: de 9.00 a 22.00 h.
- Dissabtes: de 9.00 a 21.00 h.
- Diumenges i festius: de 9.00 a 14.00 h.

Qualsevol modificació dels horaris haurà de ser comunicada prèviament a l'Ajuntament de Granollers i comptar amb la seva autorització expressa.

#### **18.- PERSONAL TÈCNIC.**

Per a l'explotació de les instal·lacions, el concessionari contractarà els tècnics especialistes que siguin necessaris, els quals hauran de tenir una titulació esportiva i/o acadèmica que garanteixi la seva capacitat professional, d'acord amb el que estableix la Llei 3/2008, de 23 d'abril, de l'exercici de les professions de l'esport a Catalunya.

A l'annex IV es pot consultar el personal adscrit actualment al servei.

### **CAPÍTOL IV. DRETS I OBLIGACIONS**

#### **20.- DRETS I OBLIGACIONS DE LA PERSONA ADJUDICATÀRIA.**

Seràn drets i obligacions de la persona adjudicatària de la llicència els establerts en la normativa aplicable i els que es deriven de les presents bases. A títol enunciatiu, i no exhaustiu, es relacionen les obligacions següents:

- a) Iniciar l'activitat objecte de la llicència en el termini de quinze dies hàbils següents a l'acord d'atorgament.
- b) Abonar els cànonns que estableixi l'acord municipal d'adjudicació, de conformitat amb aquestes bases.
- c) Destinar els espais i elements a les activitats i finalitats establertes en l'acord d'adjudicació, amb les limitacions d'ús previstes a la clàusula Setzena.
- d) Mantenir i conservar al seu càrrec els espais i elements afectes en perfecte estat d'ús, realitzant els treballs de conservació i manteniment preventiu, correctiu i legal de les instal·lacions, així com la neteja, vigilància i subministrament de material necessari per al correcte funcionament de l'equipament.
- e) Assumir íntegrament la despesa de consums (aigua, gas, electricitat i altres subministraments) generats per l'explotació de les instal·lacions.
- f) Gestionar adequadament els residus generats per a l'explotació de les instal·lacions, d'acord amb la normativa vigent.
- g) No podrà cedir, alienar, gravar ni disposar, a títol oneros o gratuït, dels drets que es derivin de la llicència, ni transmetre-la a tercers.
- h) Demanar a l'Ajuntament autorització expressa per a la realització de qualsevol millora o modificació en els elements o les instal·lacions cedides.
- i) Acreditar anualment davant l'Ajuntament la vigència de l'assegurança de responsabilitat civil, mitjançant el corresponent rebut de pagament de la pòlissa.
- j) Realitzar, abans de la finalització de la llicència, una auditoria tècnica d'inspecció de l'estat de conservació de les instal·lacions.
- k)** A la finalització del termini de la llicència, abandonar les instal·lacions sense necessitat de notificació per part de l'Ajuntament, en el mateix estat en que li varen ser lliurades, llevat el normal deteriorament pel transcurs del temps.

## **21.- PÒLISSA D'ASSEGURANCES.**

L'adjudicatari assumirà la responsabilitat de l'explotació, així com dels danys que el seu personal pugui patir i/o ocasionar per qualsevol causa. L'adjudicatari haurà de subscriure i mantenir vigent durant tota la durada de la llicència una pòlissa d'assegurances de responsabilitat civil que cobreixi la seva responsabilitat i la dels seus treballadors, en relació a l'objecte de la llicència.

## **22.- DRETS I OBLIGACIONS DE L'AJUNTAMENT.**

L'Ajuntament tindrà, a més de les obligacions que es derivin de les establertes en les altres clàusules d'aquestes bases, les obligacions i drets següents:

- a) Posar a disposició de la persona adjudicatària de la llicència els corresponents espais de domini públic municipal objecte de la mateixa, així com els elements i instal·lacions afectats.
- b) Garantir l'ús i gaudi dels béns objecte de l'ocupació, tret del dret de propietat i sense perjudici de terceres persones.
- c) Fiscalitzar la gestió de l'adjudicatària, amb potestat d'inspecció del servei, les instal·lacions i la documentació relacionada amb l'objecte de la llicència.
- d) Ordenar discrecionalment les modificacions que l'interès públic exigeixi.

e) Imposar a l'adjudicatària les sancions pertinents per raó de les infraccions que hagi comès en la prestació del servei.

f) Revocar la llicència d'ocupació temporal abans del seu venciment si ho justifiquen circumstàncies d'interès públic, sense dret a indemnització, en els termes de l'art. 92.4 de la LPAP.

### **23.- COMISSIÓ DE SEGUIMENT.**

Formalitzada la llicència, es constituirà una Comissió de Seguiment amb la funció genèrica de vetllar pel compliment del present Plec. La Comissió es reunirà, com a mínim, dues vegades a l'any de forma ordinària. Estarà formada per les persones següents:

- El/la regidor/a del Servei d'Esports.
- Un/a tècnic/a del Servei d'Esports.
- L'adjudicatari o persona en qui delegui.
- El/la responsable de la direcció de les Pistes Municipals de Tennis de Granollers.

L'adjudicatari haurà de presentar anualment a l'Ajuntament de Granollers la documentació acreditativa de l'estat de les instal·lacions, les actuacions de manteniment realitzades i previstes, la llista de preus per a persones usuàries, la relació de personal, la memòria d'activitat i la pòlissa d'assegurances vigent.

Semestralment es realitzarà una reunió de seguiment entre els responsables de Serveis Tècnics i del Servei d'Esports de l'Ajuntament de Granollers i la direcció de les Pistes Municipals per a la valoració i seguiment de l'estat de l'equipament esportiu.

## **CAPÍTOL V. RÈGIM SANCIONADOR**

### **24.- INFRACCIONS.**

Quan la persona titular de la llicència, per causes que li siguin imputables, incompleixi parcialment o total les obligacions definides en les presents bases o en la normativa reguladora del domini públic, l'Ajuntament podrà imposar les sancions que a continuació es determinen.

Els incompliments de les obligacions del concessionari es classifiquen en lleus i greus:

#### **Infraccions lleus:**

- a) La manca de neteja i manteniment dels elements objecte de la llicència.
- b) L'incompliment del deure de realitzar reparacions considerades com a rutinàries.
- c) En general, tota infracció que suposi un incompliment de les condicions de la llicència no tipificada com a greu.

#### **Infraccions greus:**

- a) L'incompliment total de les prohibicions establertes en la LCSP.
- b) L'omissió d'actuacions que siguin obligatòries de conformitat amb la legislació aplicable.

- c) La negligència en el compliment dels seus deures d'ús, policia i conservació dels béns objecte de la concessió.
- d) La reiteració de faltes lleus.
- e) La manca de comunicació prèvia a l'Ajuntament de qualsevol modificació dels elements objecte de la llicència.
- f) La falsedat de la informació facilitada a l'Ajuntament.
- g) El traspàs o cessió, per qualsevol títol, total o parcial, de la llicència, sense que hi concorrin les circumstàncies legals que la legitimin.
- h) L'omissió del pagament de la pòlissa de l'assegurança de responsabilitat civil.

## **25.- SANCIONS.**

Les sancions que es podran imposar consistiran en multes, les quals es faran efectives, si s'escau, per via de constrenyiment. La graduació de les sancions per les infraccions tipificades en aquestes bases serà la següent:

- a) Les infraccions lleus seran sancionades per imports fins a 750,00 euros.
- b) Les infraccions greus seran sancionades de 750,01 fins a 1.500,00 euros. Serà compatible amb la sanció imposada la revocació de la llicència.

La imposició de sancions requerirà la tramitació del corresponent expedient en el que es donarà tràmit d'audiència a la persona interessada. La potestat sancionadora correspondrà a l'òrgan competent per acordar l'atorgament de la llicència.

## **CAPÍTOL VI. EXTINCIÓ I REVOCACIÓ**

### **26.- EXTINCIÓ.**

La llicència d'ús privatiu s'extingeix, sense dret d'indemnització a favor de la persona titular, per alguna de les causes següents:

- a) Venciment del termini establert.
- b) Desaparició del bé sobre el qual ha estat atorgada.
- c) Renúncia expressa i escrita del/la titular, prèvia comunicació a l'Ajuntament amb una antelació mínima de tres mesos i acceptada per aquest, sempre que no resulti contrària a l'interès públic.
- d) Mort o incapacitat sobrevinguda del concessionari individual o per extinció de la personalitat jurídica.
- e) Rescat de la concessió, per raons d'interès públic, sense dret a indemnització.
- f) Per resolució judicial.
- g) Per manca de pagament d'alguna de les anualitats del cànon.
- h) Incompliment de l'obligació d'iniciar l'activitat en els terminis previstos a la clàusula Vintena de les presents bases, per causa que li sigui imputable a la persona titular de la llicència.
- i) Cessament injustificat de l'activitat.

## **27.- REVOCACIÓ.**

L'Ajuntament podrà acordar la revocació de la llicència en qualsevol moment per raons d'interès públic, en els termes que estableix l'art. 92.4 de la LPAP. En el supòsit de la comissió d'infraccions tipificades com a greus, l'Ajuntament podrà acordar, a més de la sanció econòmica corresponent, la revocació de la llicència.

L'extinció de la llicència per una causa imputable a les persones titulars requereix el tràmit previ d'audiència d'aquestes. La notificació que a aquest efecte se li trameti ha de fixar les deficiències concretes advertides i ha de determinar un termini suficient per poder-les esmenar. Transcorregut aquest termini sense que s'hagin corregit les deficiències per causes imputables a la persona concessionària, podrà declarar-se l'extinció de la llicència.

## **28.- EFECTES DE L'EXTINCIÓ.**

Extingida la llicència d'ús privatiu objecte d'aquestes bases, sigui quina sigui la causa, la persona que ha estat titular de la mateixa haurà de deixar lliure i a disposició de l'Ajuntament els béns objecte de l'ús privatiu, sense necessitat de notificació per part de l'Ajuntament, en el mateix estat en que li varen ser lliurats, llevat el normal deteriorament pel transcurs del temps. L'espai, els béns i les seves millores, si s'escau, revertiran a favor de l'Ajuntament en perfecte estat de conservació i lliure de càrregues i gravàmens.

En cas d'incompliment d'aquesta obligació, l'adjudicatària reconeix la potestat de l'Ajuntament d'acordar i executar, per sí mateix, el llançament, amb les despeses causades a càrrec d'ella.

## **CAPÍTOL VII. JURISDICCIÓ**

### **29.- JURISDICCIÓ.**

L'ordre jurisdiccional contenciós administratiu és el competent per a resoldre les controvèrsies que sorgeixin entre les parts, un cop esgotada la via administrativa.

La lletrada de Serveis Jurídics,  
Bàrbara Merino Liébana

**ANNEX I**

**INVENTARI D'EQUIPAMENTS I INSTAL·LACIONS OBJECTE DE LA LLICÈNCIA**

Les instal·lacions i el mobiliari que formen part de l'objecte de la llicència, i que l'adjudicatari haurà de conservar, mantenir en bon estat i reposar en cas de deteriorament per ús inadequat o negligent, és el que es detalla a continuació:

**1. Zona de recepció:**

La zona d'entrada de la instal·lació disposa de dos armaris vitrina i els accessos a zona de vestidors, zona de restauració i zona d'oficines i servei d'atenció al públic.

**2. Vestidors:**

**Vestidor 1:**

El primer vestidor té una capacitat per a 20 persones i està equipat amb un mòdul de 12 armariets per guardar els efectes personals. A més, compta amb bancs i penjadors, una gran pica amb mirall, així com un lavabo complet. El vestidor disposa de quatre dutxes, totes amb regulador de temperatura de l'aigua.

**Vestidor 2:**

El segon vestidor té una capacitat per a 24 persones, i està equipat amb un mòdul de 12 armariets per guardar els efectes personals. També inclou una gran pica amb mirall i aixetes, a més d'un lavabo complet. Disposa de 4 dutxes equipades amb un regulador de temperatura de l'aigua.

**Passadís de vestidors:**

Al passadís que connecta els vestidors es troba un mòdul d'armariets de gran capacitat, amb 8 espais d'emmagatzematge d'objectes personals.

**3. Sales i recepció:**

**Sala auxiliar:**

Es disposa d'una sala d'uns 16 m<sup>2</sup> quadrats aproximadament que es pot destinar a treballs d'oficina, activitats de suport o emmagatzematge de material esportiu.

**Recepció:**

La zona de recepció és una altra sala de mides similars (16 m<sup>2</sup>) que disposa d'un mostrador amb finestra per facilitar per a l'atenció al públic.

**4. Pistes de Pàdel:**

La instal·lació compta amb tres pistes de pàdel reglamentàries en bon estat de manteniment i conservació:

**Pista de pàdel 1 (amb il·luminació LED):**

Aquesta pista de pàdel està totalment equipada i disposa de sistema d'il·luminació LED.

**Pista de pàdel 2 i 3 (sense il·luminació):**

Les pistes 2 i 3 estan totalment equipades excepte el sistema d'il·luminació artificial.

### 5. Pistes de Tennis:

La instal·lació compta amb un total de quatre pistes de tennis reglamentàries, totes elles en bon estat de manteniment i conservació.

Totes quatre disposen de tot l'equipament necessari així com el sistema d'il·luminació i el tancament perimetral.

Abans del lliurament de les instal·lacions a l'adjudicatari, ambdues parts aixecaran un acta de lliurament que recollirà l'estat de cada element inventariat.

### Recull fotogràfic:



Zona d'entrada



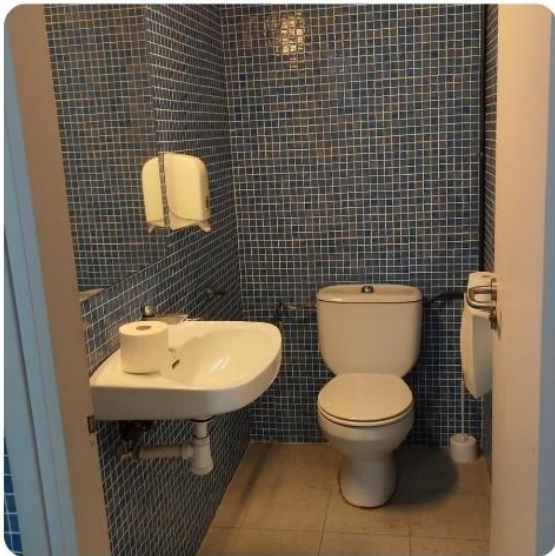
Zona d'entrada



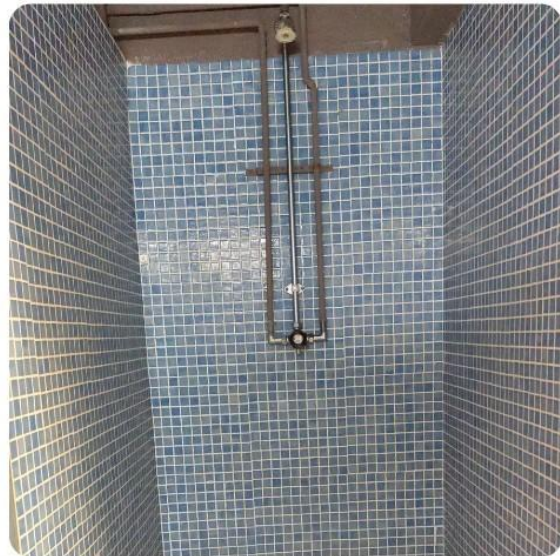
**Vestidors**



**Vestidors**



**Vestidors**



**Vestidors**



**Platja de tennis**



**Platja de tennis**



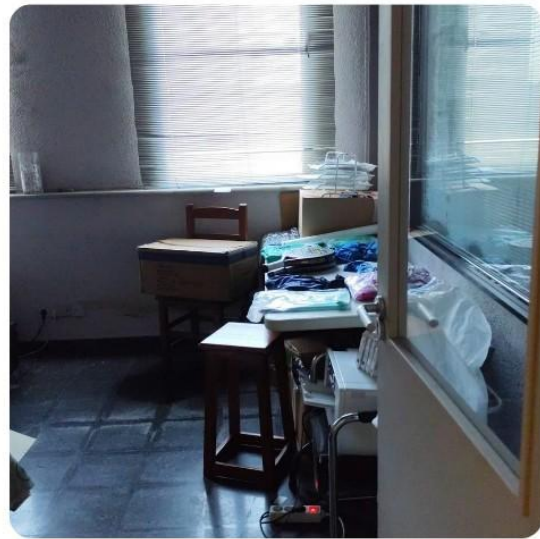
**Pistes de pàdel**



**Pistes de pàdel**



**Recepció**



**Sala**

ANNEX II

**SOL-LICITUD DE PARTICIPACIÓ I DECLARACIÓ RESPONSABLE**

En/Na ..... amb NIF núm. ...., actuant en nom propi / en representació de l'Entitat ....., amb NIF ....., amb domicili a ....., carrer ....., núm. ...., amb número de telèfon ..... i adreça de correu electrònic .....

**MANIFESTO**

**Primer.-** ESTIC ASSABENTAT/ADA de les condicions establertes en les bases reguladores de la convocatòria per a l'atorgament, en règim de concurrència competitiva, d'una llicència d'ús privatiu del domini públic per a l'explotació de les Pistes Municipals de Tennis i Pàdel de Granollers, i accepto incondicionalment totes i cadascuna d'elles.

**Segon.-** DECLARO RESPONSABLEMENT que les facultats de representació que ostento són suficients i vigents (si s'actua en representació d'altri); que reuneixo totes i cadascuna de les condicions establertes legalment; que no incorro en cap de les prohibicions per contractar amb l'Administració previstes a l'article 71 de la Llei 9/2017, de 8 de novembre, de Contractes del Sector Públic; i que reuneixo les condicions de solvència exigides en les bases del concurs.

**Tercer.-** DECLARO RESPONSABLEMENT que em trobo al corrent del compliment de les meves obligacions tributàries amb l'Administració de l'Estat, autonòmica i municipal, i amb la Seguretat Social.

**Quart.-** DECLARO RESPONSABLEMENT que compleixo amb tots els requisits de capacitat i solvència establerts en les bases reguladores de la licitació, i amb l'habilitació empresarial o professional que, si s'escau, sigui exigible per a la realització de l'activitat que es desenvoluparà en l'àmbit de la llicència.

**Cinquè.-** AUTORITZO a l'Ajuntament de Granollers a:

- Sol·licitar a l'Agència Tributària de l'Administració de l'Estat el certificat conforme estic al corrent de les meves obligacions tributàries.
- Sol·licitar a la Tresoreria General de la Seguretat Social el certificat conforme estic al corrent de les meves obligacions.
- Sol·licitar a l'Agència Tributària de Catalunya el certificat conforme estic al corrent de les meves obligacions tributàries.

**SOL-LICITO**

Poder participar en el procés de licitació per a l'atorgament, en règim de concurrència competitiva, d'una llicència d'ús privatiu del domini públic per a l'explotació de les Pistes Municipals de Tennis i Pàdel de Granollers.

El que faig constar als efectes que pertoquin.

....., ..... de ..... de 2026

(Localitat)

---

Nom i signatura de la persona licitadora o representant legal.

**ANNEX III**

**DOCUMENTACIÓ ADMINISTRATIVA, CRITERIS DE VALORACIÓ  
I PROPOSICIÓ ECONÒMICA  
(A INCLOURE EN EL SOBRE NÚM. 1)**

En/Na ..... amb NIF núm. ....,  
actuant en nom propi / en representació de l'Entitat.....,  
amb NIF ....., domicili a ....., carrer.....,  
núm. ...., telèfon .....,  
i adreça de correu electrònic .....

**DECLARO I MANIFESTO**

Que d'acord amb les bases reguladores de la convocatòria per a l'atorgament, en règim de concurrència competitiva, d'una llicència d'ús privatiu del domini públic per a l'explotació de les Pistes Municipals de Tennis i Pàdel de Granollers, presento la documentació i proposició econòmica que s'indica a continuació:

**1.1. Millora del cànon anual (fins a 50 punts)**

Proposo el cànon anual següent per a l'explotació de les Pistes Municipals de Tennis i Pàdel de Granollers:

Import del cànon anual ofert	Import en lletres
..... €/any (Import en número)	.....

Import mínim de licitació: **6.000,00 €/any**. Les ofertes inferiors seran rebutjades.

**1.2. Titulació per a l'ensenyament del tennis i el pàdel (fins a 30 punts)**

Acredito la titulació del/la responsable del servei (marcar el que correspongui):

<input type="checkbox"/>	Titulació d'Entrenador/a Nacional de Tennis	<b>7,5 punts</b>
<input type="checkbox"/>	Titulació de Professor/a Nacional de Tennis	<b>15 punts</b>
<input type="checkbox"/>	Titulació de Monitor/a de Pàdel, nivell 1 o 2	<b>7,5 punts</b>

Adjunto còpia compulsada o original del títol corresponent.

**1.3. Experiència en la gestió d'instal·lacions i/o serveis de tennis i/o pàdel de titularitat municipal (fins a 20 punts)**

Acredito l'experiència en la gestió d'instal·lacions i/o serveis de tennis i/o pàdel de titularitat municipal (marcar el que correspongui):

<input type="checkbox"/>	Cap equipament municipal gestionat	<b>0 punts</b>
<input type="checkbox"/>	1 equipament municipal	<b>5 punts</b>
<input type="checkbox"/>	2 equipaments municipals	<b>10 punts</b>
<input type="checkbox"/>	3 o més equipaments municipals	<b>20 punts</b>

Adjunto la documentació acreditativa de l'experiència al·legada (contractes, certificats d'empresa o equivalent).

El que faig constar als efectes oportuns.

....., ..... de ..... de 2026  
(Localitat i data)

---

Nom i signatura de la persona licitadora o representant legal.

**ANNEX IV – PERSONAL ADSCRIT ACTUALMENT AL SERVEI**

Actualment el personal adscrit al servei, sense que en cap cas s'estableixi cap relació laboral entre aquest personal i l'Ajuntament de Granollers, és el següent.

<b>Treballador/a</b>	<b>Categoria professional</b>	<b>Data d'alta</b>	<b>Sou brut anual</b>	<b>Hores/setmana</b>
FJHM	Serveis Generals	12.06.2014	16.576,00 €	40 h/setmana
LFAM	Neteja	01.07.2016	3.572,10 €	9 h/setmana
MVP	Entrenadora Tennis	28.10.2008	15.576,00 €	40 h/setmana
CSM	Entrenador Tennis	19.10.2016	3.969,00 €	10 h/setmana
RVV	Entrenador Tennis	01.10.2008	15.876,00 €	40 h/setmana
MPP	Entrenadora Tennis	02.01.2016	15.876,00 €	40 h/setmana